



HAUSGÜRTEL

VERLEGEANLEITUNG

www.haushaut.com

haushaut
DIE HAUT AUS ALUMINIUM

VERLEGEANLEITUNG FÜR DACHRANDPROFIL "HAUSGÜRTEL"

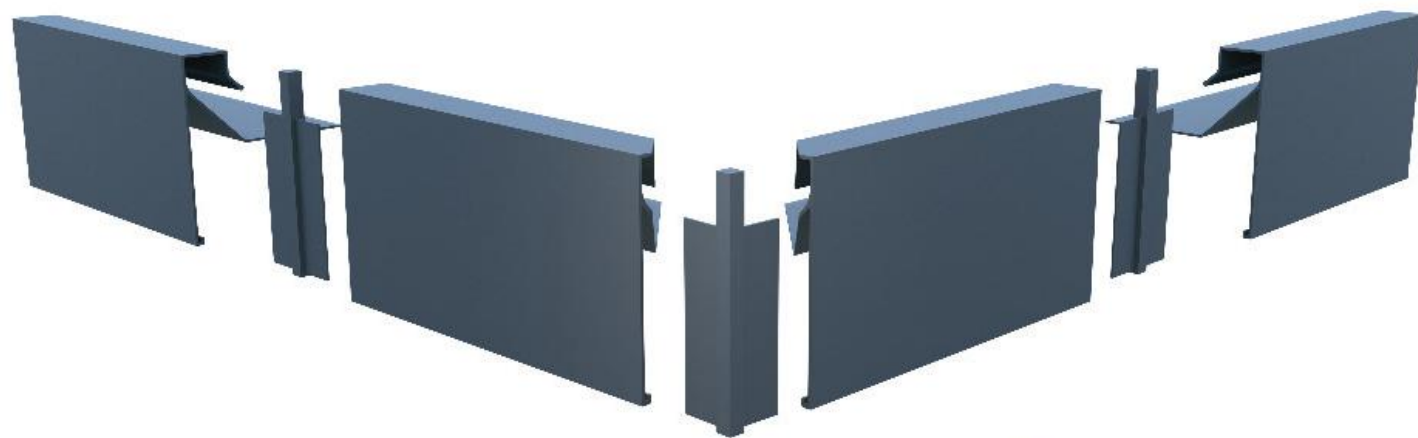
Unser Dachrandprofil trägt den bezeichnenden Namen "**Hausgürtel**", weil es Ihrer Immobilie eine ästhetische Vollendung verleiht – ähnlich wie ein Gürtel ein Outfit abrundet. Es harmonisiert mit den Fenstern und der Dachentwässerung und sorgt für einen stilvollen und eleganten Abschluss Ihrer Fassade. Mit verschiedenen Veredelungsoptionen angeboten, erfüllt unser Hausgürtel höchste Ansprüche an Qualität und Design.

TECHNISCHE DETAILS:

- **FARBVARIANTEN:** Anthrazit Pearls, Hausgrau Pearls, Aluminium Blanko
- **BLENDENHÖHEN:** 100 mm, 130 mm, 150 mm
- **PROFILLÄNGE:** 3 Meter
- **GEEIGNET FÜR DACHNEIGUNGEN:** 0° bis 5°
- **ZUBEHÖR:** Steckverbinder, Klemmstücke (3 Stück pro Meter)

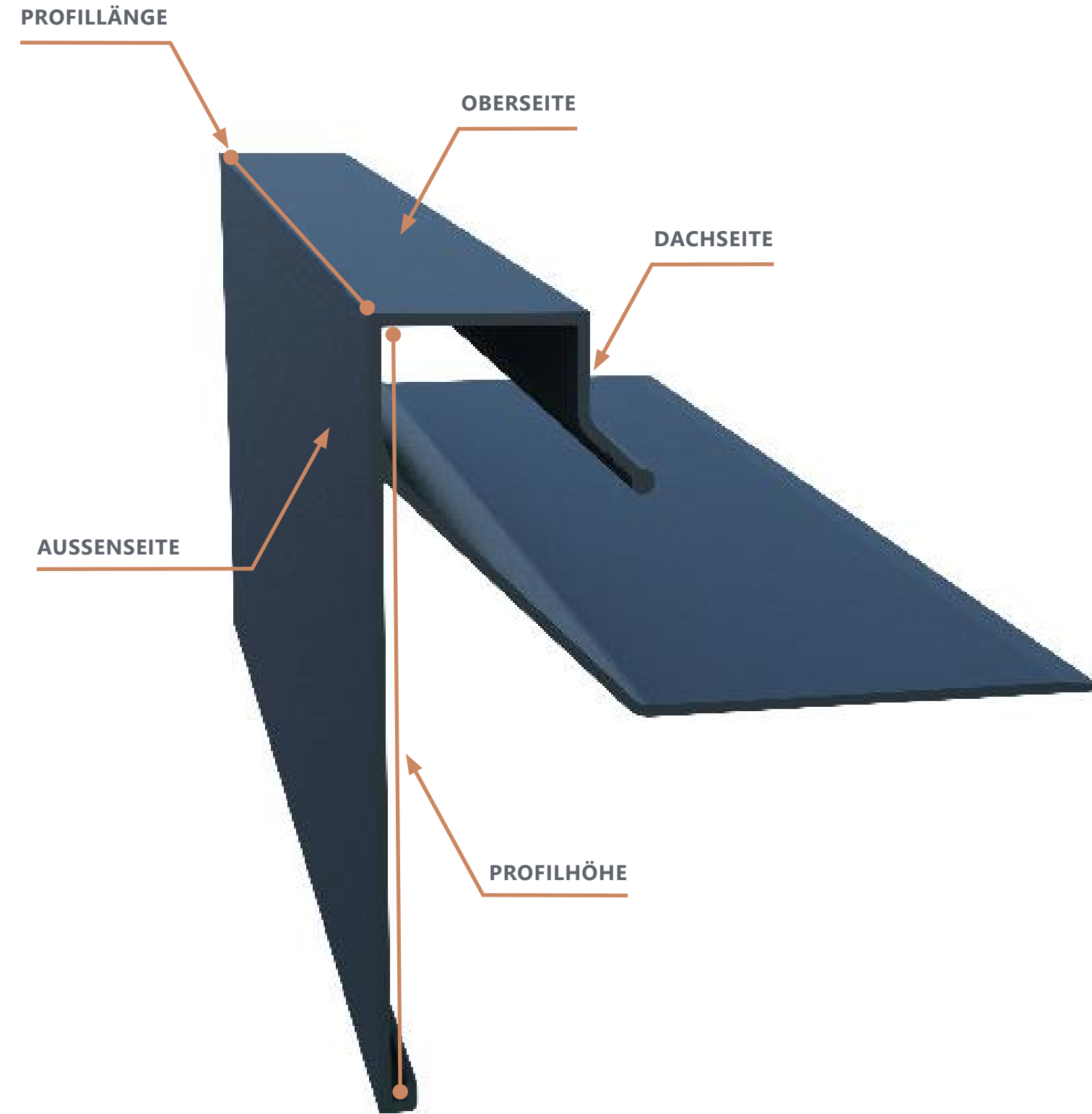
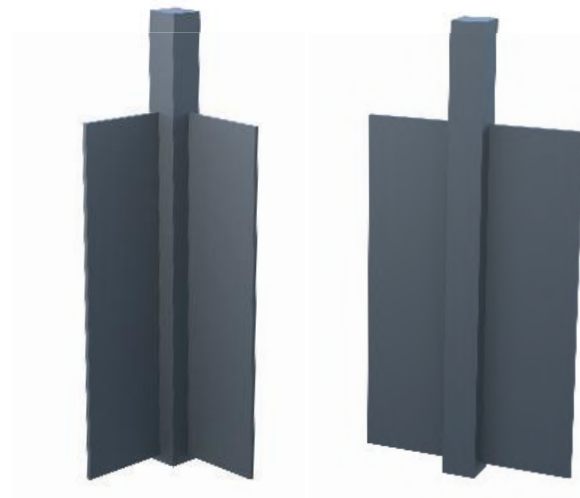
HAUSGÜRTEL - PROFILS

Das Profilsystem besteht aus folgenden Komponenten: Profil (3m Länge) Stoßverbinder, Eckverbinder und Klemmstücken. Das Profil ist für Bituminöse sowie Folienabdichtungen geeignet.



HINWEISE

- 1 Sorgen sie für einen möglichst ebenen Untergrund (bei Schweißbahnen ggf. den Überdeckungsbereich zweier Bahnen entfernen).
- 2 Markieren sie sich den gewünschten überstand des Profils mittels Schlagschnur auf der Attika. Bitte die Mindestüberstände laut Regelwerk beachten.
- 3 Montage beginnend an der Innen oder Außenecke mit der SteckEcke (ganzes Profil)





WIR BEGINNEN MIT EINER AUSSENECKE:

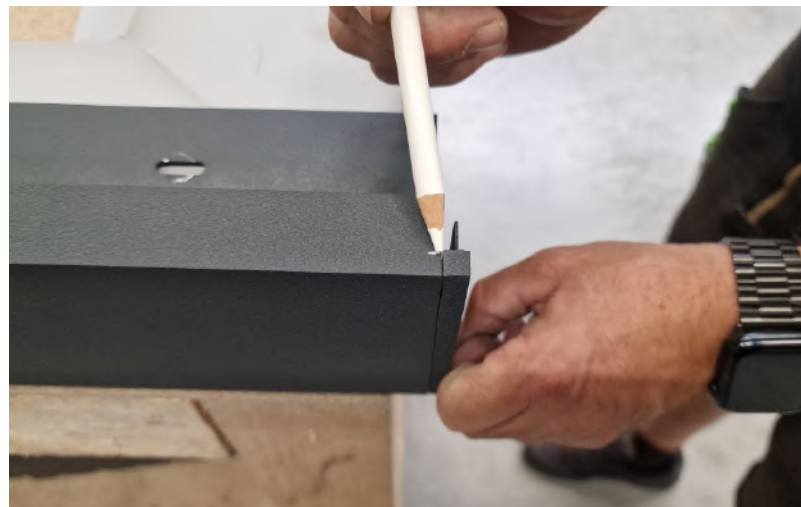
Um eine Außenecke mit unserem Dachrandprofil "Hausgürtel" zu verlegen, gehen Sie wie folgt vor:

Legen Sie das Profil mit dem benötigten Überstand an die Ecke an.



Um das Profil zu befestigen, beginnen Sie, indem Sie genau mittig des Profils zwei Schrauben anbringen. Diese beiden Schrauben werden als zentraler Fixpunkt für das Profil dienen.

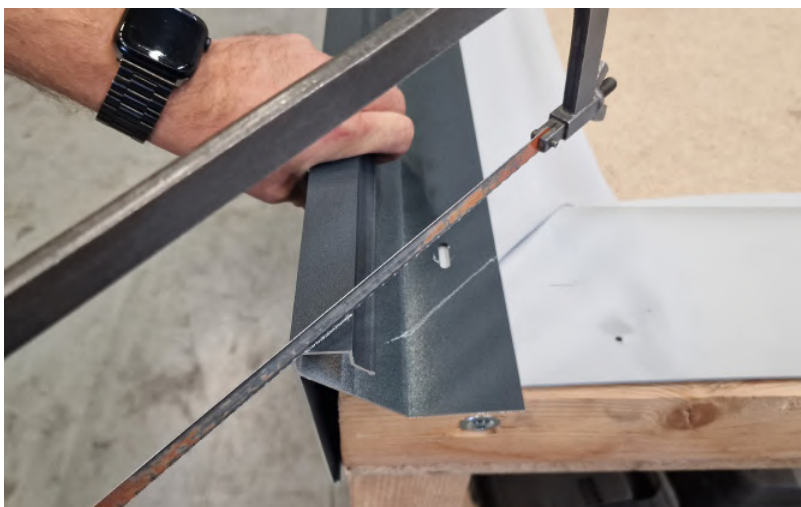
Nachdem der Fixpunkt gesetzt ist, können Sie das Profil am Bauwerk befestigen, indem Sie weitere Schrauben in alle vorgesehenen Langlöcher einführen. Die Schrauben müssen zentriert im Langlochbereich montiert werden um die Längenausdehnung zu gewährleisten.



Messen Sie an der oberen Kante des Profils von der Außenecke 7 mm ab und markieren Sie diese Stelle.

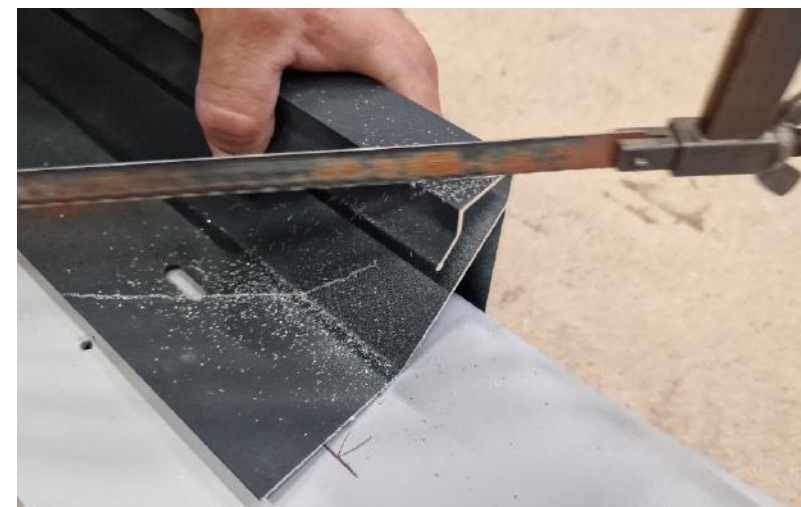


Fügen Sie die SteckEcke in das Profil ein.

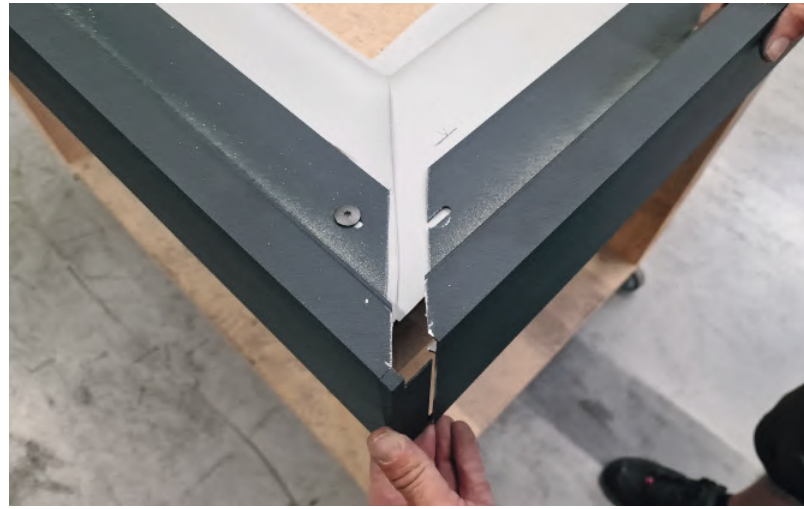


Schneiden Sie von der markierten Stelle z.B. 45-Grad-Winkel zur Dachseite hin das Profil.

Verwenden Sie eine Metallsäge oder einen Trennschleifer mit einer dünnen Aluminium-Scheibe.



Passen Sie nun das zweite Profil an in dem Sie die vorigen Schritte wiederholen.



Schieben Sie nun das zweite Profil im passenden Winkel in die andere Seite der SteckEcke, wodurch es automatisch den richtigen Abstand zur Wand erhält.



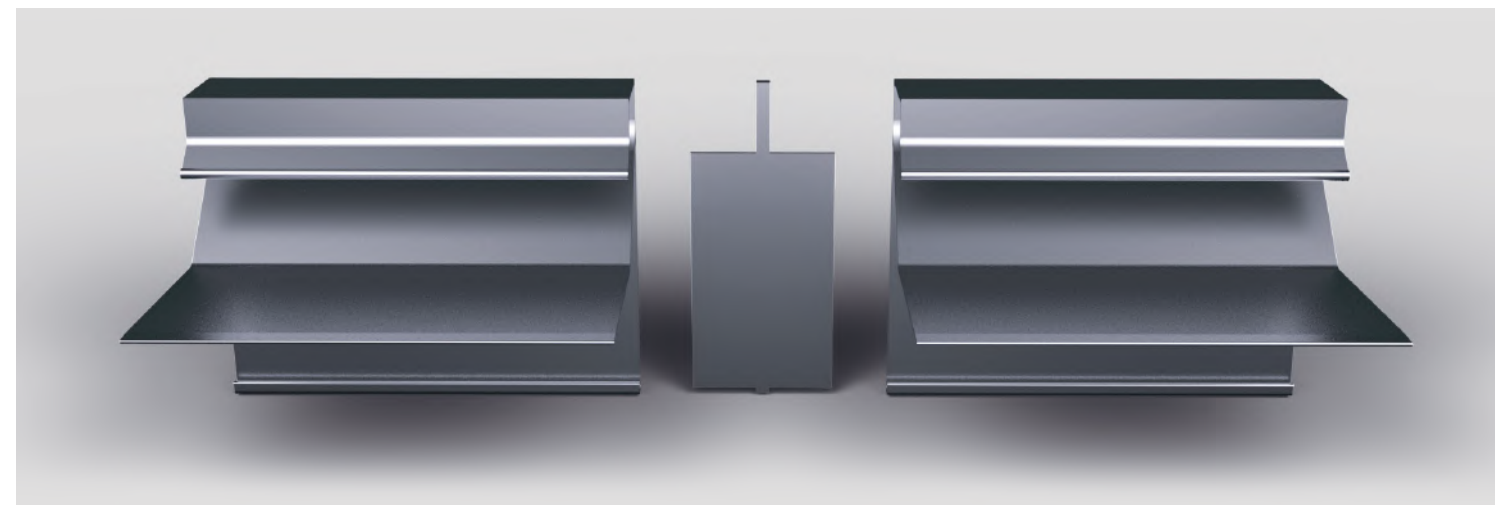
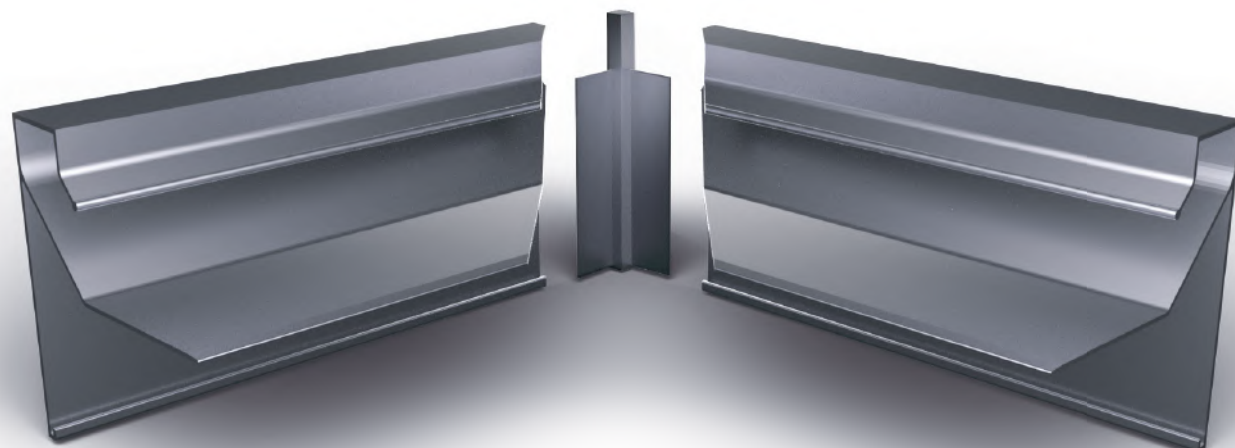
Richten Sie die Profilenden sorgfältig von Ecke zu Ecke aus. Hierzu können Sie eine Wasserwaage, eine Schnur oder einen Laser verwenden.



Justieren Sie das zweite Profil, sodass es den selben Wandabstand wie das erste Profil aufweist, und befestigen Sie es.

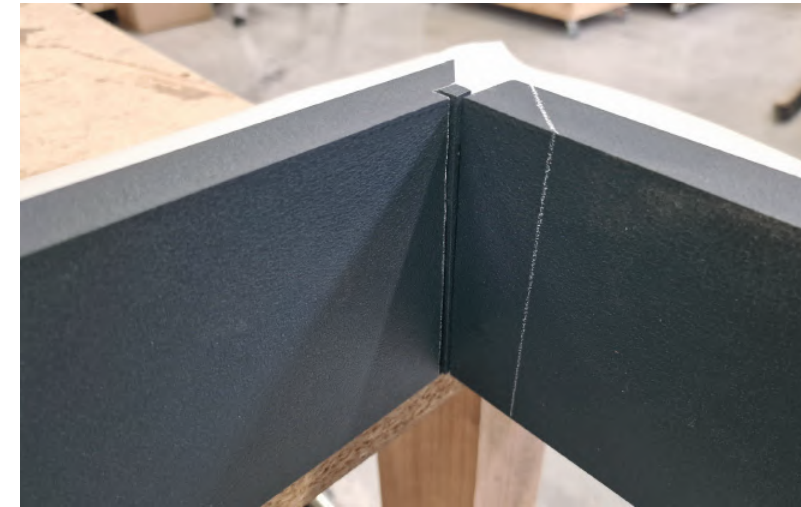


Verwenden Sie den Steckverbinder, um einzelne Profilstücke miteinander zu verbinden. Stecken Sie hierfür einen Teil des Steckverbinders in das Ende eines Profils und führen Sie das Ende inkl. 1.2 mm Abstand je Seite.





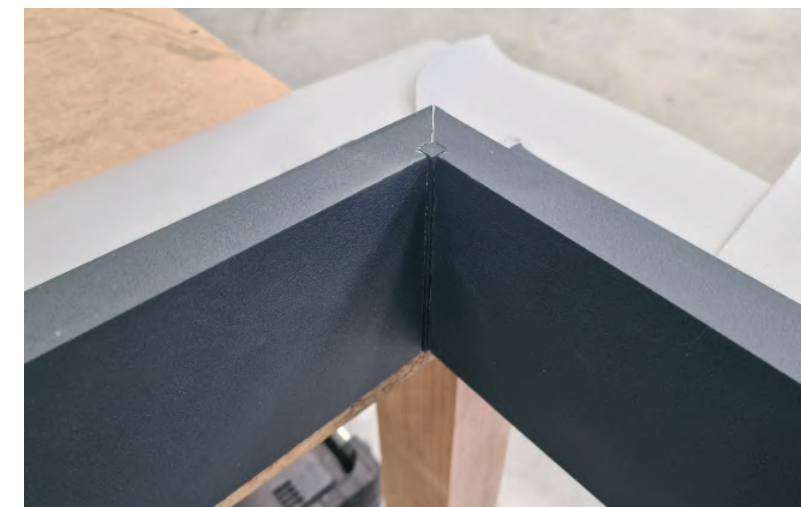
Um eine Innenecke herzustellen, übertragen Sie das benötigte Außenmaß auf die Blende. Die Oberkante wird mit z.Bsp 135° angezeichnet.



Passen Sie nun das zweite Profil wie die vorigen Schritte an die Ecke an.



Schneiden Sie das Profil entlang der markierten Linien mit einer Metallsäge oder einem Trennschleifer mit dünner Aluminium-Scheibe.



Setzen Sie die Steckecke in beide Profilstücke ein, justieren Sie dann die Profile so, dass die Außenseiten jeweils den geforderten Abstand zur Wand haben und befestigen Sie diese.



Zeichnen Sie rechtwinklig an der Oberkante 7mm an und schneiden Sie dieses aus.



Nach der fachgerechten Installation der Profile legen Sie einen vorgefertigten Dachbahnstreifen locker in die Klemmvorrichtung des Profils ein. Achten Sie darauf, dass die Dachbahn weit bis zur Oberkante des Profils. Bitumenbahn darf nicht angeschweißt werden.

Abstand zwischen den Klemmst. beträgt max 200mm.